



RAPPORT
SUR LES
ÉPREUVES ORALES

CONCOURS
2022

Observations du candidat

Ponts ParisTech, ISAE-SUPAÉRO, ENSTA Paris, TELECOM Paris, MINES ParisTech,
MINES Saint-Étienne, MINES Nancy ,IMT Atlantique, ENSAE Paris, ChimieParisTech

Table des matières
(les matières sont triées chronologiquement)

Avant-propos	3
Logement et transport	4
TP de Physique	5
Physique	8
Français	11
Anglais	13
Mathématiques	15
Conseils et remarques	17
Récapitulatif des notes	18
Procédure d'intégration	20
Dernier mot	21

Avant-propos

Je m'appelle ECHAHID Fatima-Ez-Zahra, étudiante en classes préparatoires à Jean Bart pendant les deux années scolaires suivantes : 2020-2021 et 2021-2022.

Après un travail acharné durant ces deux ans et grâce à l'aide des enseignants de Jean Bart, j'ai été admissible aux trois concours que j'ai passés: CCINP, Mines Ponts ainsi que Arts et métiers et Centrale Marseille. Et maintenant, c'est le tour des oraux.

Pendant la préparation des oraux, j'ai pu lire le rapport de Arthur Depret, ceci m'a aidé à avoir une idée plus claire sur le déroulement de ces épreuves et donc j'ai décidé de m'inspirer de lui pour écrire ce texte afin de partager avec vous (étudiants et professeurs) mon expérience des épreuves orales à Paris. Je suis dans le bus qui me ramène dans cette ville où je serai pendant deux semaines et demi, et je commence par affirmer que je stresse énormément pour cette partie, j'appréhende cette période. Alors, futurs étudiants, c'est normal de stresser (enfin je crois).

Avant tout, je tiens à remercier tous mes professeurs pour tous leurs efforts, c'est grâce à eux et à l'ambiance chaleureuse d'entraide qui règne à Jean Bart que j'ai pu avoir une chance d'être admissible à ces grands concours.

Ensuite, si vous vous intéressez à ce rapport, cela veut dire que vous êtes admissibles aux concours. Donc, je vous félicite. On est fier de vous. J'espère alors que mon expérience vous aidera à vous sentir prêts à cette deuxième grande étape de votre parcours, à vous rassurer comme je l'ai ressenti grâce au rapport d'Arthur Depret. De plus, j'espère que vous éviterez les erreurs que j'ai commises pendant les oraux.

Vous allez trouver l'organisation du concours, le déroulement de l'oral, mon ressenti et le sujet de l'épreuve bien sûr.

Le compte-rendu des épreuves a été rédigé au maximum 1 heure après leur passage. Donc, j'exprime ce que j'ai vraiment ressenti durant l'oral.

J'espère encore une fois que cela vous sera d'une certaine aide. Je vous souhaite bon courage pour cette partie de votre vie. Tout se passera bien !

Logement et Transport:

Pendant cette semaine, j'étais logée à l'Ensta Paris du dimanche 03/07 jusqu'au dimanche 10/07. La plupart de mes épreuves était à l'Ensta, mais pour le TP de physique, j'ai pris un bus de 3 arrêts pour me rendre à Télécom Paris. Pour l'épreuve d'Arabe, j'ai pris un bus, le RER B et un métro. Le trajet a duré une heure.

Voici mon emploi du temps:

	Date	Heure	Centre	Salle
LFO-Arabe	Lundi	04/07/2022 12:40	Univ. Paris Cité (s1) / Lycée Buffon (s2 ,3, 4)	226
TP Physique	Mardi	05/07/2022 08:15	TELECOM Paris	3D33
Physique	Mercredi	06/07/2022 08:00	ENSTA Paris	1216
Français	Mercredi	06/07/2022 11:30	ENSTA Paris	1212
LVO-Anglais	Mercredi	06/07/2022 14:00	ENSTA Paris	1218
Mathématiques	Jeudi	07/07/2022 12:35	ENSTA Paris	1215

Je mets quelques photos du studio à l'ENSTA.



Remarques: Il n'y a pas de vaisselle. Il y a des couvertures et des draps qui ne sont pas vraiment utilisables.

TP PHYSIQUE :

C'est une des oraux que je redoute le plus. Je viens à 7h45, on attend que les autres viennent pour qu'ils nous guident vers la salle de TP.

On monte 3 étages puis on se met en cercle. Il appelle un par un pour prendre la feuille de l'oral et pour la signer. Ensuite, on passe au tirage. Chacun tire un numéro et part à la vérification de la pièce d'identité ensuite on nous demande d'attendre dans des zones précises. Il m'ont demandé d'attendre dans une zone où il y avait personne au début et à la fin on n'était que 3. J'AVAIS TROP PEUR, je me suis dit j'aurai TP d'optique puisqu'on n'était pas nombreux.

Finalement, un examinateur vient vers nous et nous guide vers une salle où il n'y a AUCUN INSTRUMENT D' OPTIQUE : Je suis soulagée. On n'est que 3 dans la salle donc c'est super.

Devant moi y a le matériel des feuilles de brouillon et de rédaction , stylo bleu et noir que je n'ai vu qu'à la fin, calculatrice du collègue (heureusement !!) et matériel de TP.

Sujet :

Le TP portait sur des ondes. L'objectif: étude des modes de vibration d'une corde.

1ère partie :

- Tout le cours sur les cordes à savoir la démonstration du cours pour établir l'équation de propagation.
- Faire l'analyse dimensionnelle de c
- Donner les familles de solutions qui vérifient cette équation
- Trouver la relation entre w et k
- Chercher les fréquences propres et pulsations propres et dessiner l'onde pour $n=1$, $n=2$ et $n=3$.

2ème partie:

On pince doucement la corde et on fait la FFT à l'aide de l'oscilloscope.

- Commenter le spectre et trouver la fréquence du fondamental.
- Chercher influence de L et de T
- Trouver la masse linéique et la masse volumique du matériau de la corde

3ème partie:

On tient en compte la raideur de la corde.

Il fait intervenir le modèle de Young et l'élasticité. La tension n'est plus tangente pour cela il intervient un couple T_z

Il y avait beaucoup de bla bla, je n'ai pas pu tout retenir. Cette partie était totalement théorique.

Ensuite y avait 3 questions d'expérience que je n'ai pas pu traiter.

Déroulement de l'épreuve:

Au début, il m'a demandé de l'appeler quand je finis la partie théorique. Je reste la mainlevée 5 min avant qu'il me voit. Quand il vient, Il m'explique le matériel et il me demande de régler l'oscilloscope pour pouvoir faire une analyse de Fourier. Je réussis à régler l'oscilloscope (j'ai quand même perdu du temps parce que le signal n'arrêtait pas de bouger : mon cauchemar).

Ensuite il vient me voir quand j'ai fait la FFT, il a rigolé parce que j'ai fait quelque chose de bizarre avec l'oscilloscope, je lui ai dit que j'ai suivi les fiches données, il me dit : " oui oui c bien c'est ce qu'il faut faire pour découvrir " .

Ensuite je réfléchissais à la méthode de recherche de la fréquence fondamentale, à l'aide d'une question de la part de l'examinateur , je donne des pistes et j'opte pour celle qui me paraît la plus précise.

Je fais mes mesures, ensuite je passe aux autres questions : j'utilise régressi pour la dernière question, mais j'ai un souci avec le modèle linéaire . Quand il le remarque, il me demande c'est dû à quoi, je commence par parler de mes mesures mais ma méthode est bonne. Ensuite? je propose une idée en disant que le problème vient de la tension auquel je n'ai pas d'accès puisque je n'ai fait varier que la position de la masse, il me demande d'aller plus loin dans mon analyse , mais Je suis quand même bloquée, j'essaie de faire une étude mécanique mais ça n'aboutit pas à grande chose, je lui présente tout ce que j'ai pu faire , il ne m'aide pas.

Quand il n'est pas là, je passe aux autres questions pour ne pas perdre de temps en réfléchissant en même temps au problème.

Quand il ne reste que 30 min je commence à rédiger mon compte rendu et à la fin je l'appelle pour lui demander si c'est la raideur de la corde qui pose problème mais il me dit non, je lui affirme que je n'avance pas vraiment concernant ce problème , il me répond : " et ? " et je lui demande si c'est possible que je mette mon graphe et mes résultats puisque le temps s'est écoulé. D'ailleurs il ne savait pas que le temps était fini. J'imprime mes documents et je les numérote. J'écris mon nom , je lui tends les feuilles et le brouillon.

Il ne faut pas enregistrer ni fermer les fenêtres sur l'ordi , il faut tout laisser et sortir.

Impression générale:

J'ai réussi à faire quasiment tout le Tp sauf 4 questions à la fin et la résolution du problème du modèle linéaire.

Quand il me posait des questions, j'arrivais à répondre mais j'ai l'impression que j'ai dit quelques bêtises en passage.

En tout cas , il n'y avait pas de " proposer une protocole expérimental ", donc ça me va.

Je ne suis pas restée bloquée non plus ce qui est pas mal. J'ai appelé le prof que 2 fois sinon c'est lui qui venait me voir. mais je ne peux pas prédire ma note.

Note: 09/20

Commentaire:

Je suis très déçue de cette note. Je pensais que j'avais mieux travaillé. Je m'attendais à un 12 minimum.

PHYSIQUE:

L'oral à 8h , je suis là à 7h30. L'examineur vient me chercher à 7h59. Je signe la feuille d'oral et il me donne le sujet et le brouillon. On n'a pas droit à la calculatrice pendant la préparation et on fait les applications numériques à l'aide de notre propre calculatrice au tableau.

Sujet:

Exercice 1 :

On modélise un moteur d'atelier par le circuit électrique suivant.

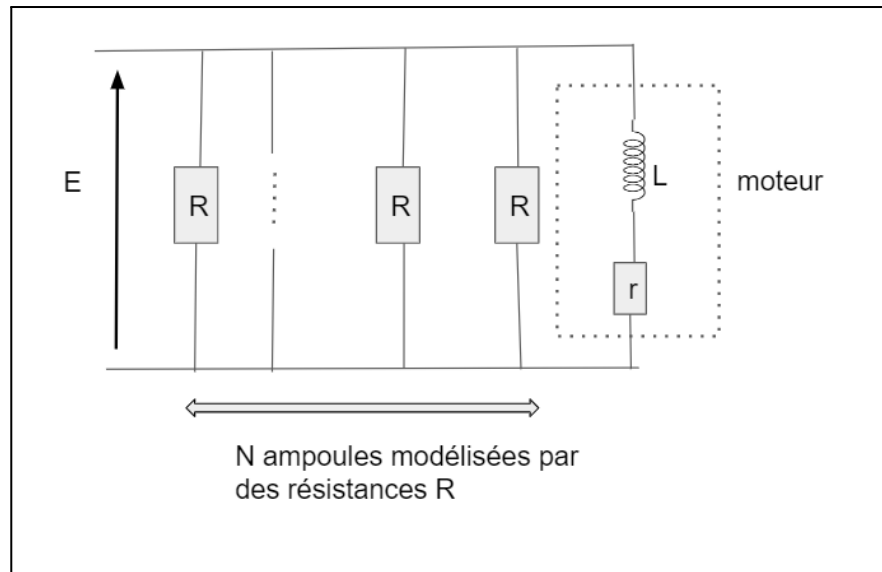
La puissance consommée par le moteur est $P_1=2 \text{ kW}$ avec un facteur de puissance $\cos \Phi_1 = 0.8$

La puissance consommée par une ampoule est $P=100 \text{ W}$

1/ Trouver l'inductance L et les résistances r et R

2/ Trouver le facteur de puissance $\cos \Phi$ de toute l'installation

3/ Proposer un système qui permet d'annuler le déphasage Φ_1

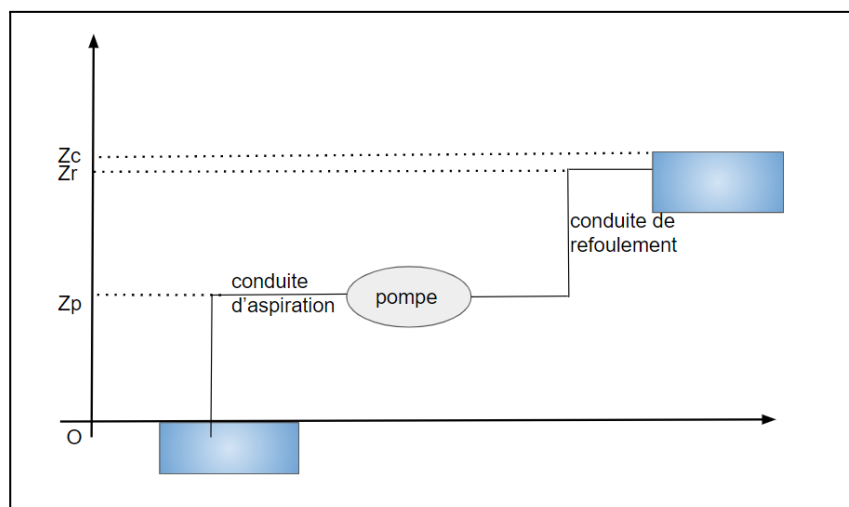


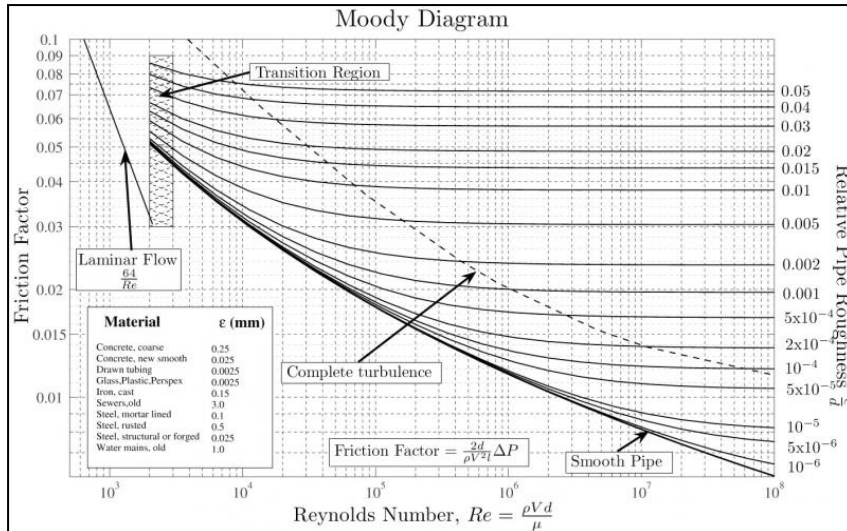
Exercice 2 :

On donne L_a , D_a et ξ_a la longueur, diamètre et coefficient de perte de charge de la conduite d'aspiration.

De même, L_r , D_r et ξ_r pour la conduite de refoulement.

Les deux conduites ont le même matériau de rugosité k .





1/ Trouver λ

2/ Quelle est la puissance mécanique nécessaire à la pompe. On donne l'expression de λ .

Déroulement de l'oral:

Pendant ma préparation, j'ai réussi à faire toutes les questions.

Je passe au tableau, je présente la 1ère il ne dit rien, je passe à la 2ème, au moment de l'application numérique, je trouve $\cos \phi \gg \gg \gg 1$. Et là j'ai paniqué, il me donne une indication concernant la puissance totale que j'avais mise au tableau, j'essaie de trouver une autre méthode mais je n'avais pas vraiment d'idées.

Ensuite je fais une loi des nœuds sauf que je commets l'erreur en considérant que toutes les intensités sont en phase. Il me demande de faire un diagramme de fresnel mais je ne comprends pas vraiment ce que je suis en train de faire. À 8h45 il me demande de passer à l'autre exercice.

Je trouve que le 2ème sujet était plus compliqué, ça ne m'aide pas à me calmer. L'énoncé était long à lire et je n'avais pas envie de laisser le silence dans la salle pendant plus de 2 min, donc je fonce dans la 1ère présentation en mettant tout au tableau pour que je puisse assimiler toutes les données.

Je commence par calculer la rugosité relative et le nombre de Reynolds, je bloque un peu pour la vitesse mais avant que je lui dise que je vais utiliser le débit volumique il me demande s'il n'y a pas une autre donnée à utiliser. Alors que sans cette indication j'allais répondre.

Je fais une erreur en utilisant le graphe, il me demande de lui expliquer ma méthode et enfin je trouve la bonne valeur.

Pour la 2ème question je commence par le théorème de l'énergie mécanique pour les écoulements, sauf que je n'utilise pas le coefficient de charge donnée parce que j'ai confondu Variation de pression avec perte de charges , il me donne une indication, je m'accroche mais j'ai dit quelques bêtises en passant. Quand j'arrive à une expression où j'utilise toutes les données, il me demande d'arrêter. Il a même dépassé l'heure de 5 min.

Impression générale:

Je sens que j'ai foiré cet oral. L'examineur m'a beaucoup aidé donc je m'attends à une très mauvaise note.

En plus, j'ai eu du mal à garder la motivation et la réactivité.

Note: 07/20

Commentaire:

Il n'y a aucune surprise ! Je m'attendais à une note pareille.

FRANÇAIS:

L'heure de l'oral est 11h30. Je suis devant la salle à 11h. C'est parti pour 30 minutes de respiration.

L'examinatrice ouvre la porte à 11h40.

Je rentre, je signe. Elle me demande de vérifier que le téléphone est éteint.

C'est bizarre parce que c'est la 1ère fois qu'on me le demande.

Ensuite, elle me donne le texte du brouillon et des bouchons d'oreilles.

J'ai 30 minutes de préparation. La fille avant moi parle fort, c'est dur de se concentrer. Je ferme mes oreilles à l'aide de mes mains parce que les bouchons d'oreilles donnés ne suffisaient pas.

Sujet et Déroulement de l'oral:

Je lis le texte deux fois en repérant la thèse : L'état d'urgence et le comportement des gouvernants et gouvernés face à cette situation de menace.

Je commence par présenter l'auteur et la thèse ensuite je présente le texte, j'ai trouvé ça très dur mais j'ai réussi à tenir 5 minutes.

Pour mon commentaire, je traite de la situation sanitaire due au Covid-19. Comment l'État agit-t-il face à cette situation ? Comment a-t-il profité du journalisme et des réseaux sociaux pour convaincre le peuple de ses décisions ?

Je parle à peu près 8 min, ce qui me fait un exposé de 12 min environ. Pour les exemples, j'ai donné des émissions télé marocaines (pour être honnête, je les ai jamais regardées, c'est juste mon père qui les mettait quand on mangeait).

Ensuite, y a l'entretien, elle me pose pleins de questions :

-donner des actualités d'état d'urgence : je donne les actes terroristes ,

-donner des exemples historiques : je bidouille quelque chose en parlant de révolution et du peuple qui se retourne contre son pays pour changer de président ou transformer le pays de roi à un pays dirigé par un président.

Puis, elle me demande d'expliquer une phrase dans le texte et d'expliquer un mot précis.

Ensuite, elle me demande des exemples de stabilité : je donne des exemples concernant le Maroc (encore) , elle me le fait remarquer en disant " bien sûr", mais c'est tout ce que j'avais en matière d'exemple.

Bref, ce que vous devez savoir c'est que les questions de l'entretien se basent sur le texte dans un premier temps, ensuite sur le commentaire que vous allez présenter.

L'examinatrice était sympa, quand elle me voyait bloquée , elle me souriait, ça m'encourageait à continuer. Elle était vraiment gentille.

Impression générale :

Comme on peut le remarquer, j'ai l'impression d'avoir bidouillé partout, je répondais juste pour ne pas rester silencieuse. Le sujet était intéressant mais je sais que ma culture générale est limitée.

Note: 7.50/20

Commentaire:

En vrai je ne sais pas quoi penser de cette note. Même si je savais que ma prestation n'était pas à la hauteur, je pensais avoir un 10. C'est dommage !

ANGLAIS:

On attend devant notre salle, on est appelé à notre horaire.
Emargement puis je commence à préparer seule dans la salle puisque je suis la première à passer l' après-midi.

Sujet:

Le texte portait sur " new ways of making food " et l'impact de ce qu'on mange maintenant sur l'environnement. Ensuite, il se demandait si les gens accepteraient les nouvelles idées.

C'est un extrait de 2nd october 2021 the Economist

Déroulement de l'oral :

Durant ma préparation, je prends 15 min pour le rapport et je construis rapidement un plan de 2 parties pour mon commentaire : "how do food affect our world " and how life would change if we change our attitudes ?"

Je commence ma synthèse, je la fais en 5 min. Ensuite, je fais un commentaire en 6 min. J'ai essayé de ne pas déborder parce que c'est pénalisé.

Ensuite, pendant l'entretien, il y avait des questions qui revenaient sur le texte et d'autres sur mon commentaire. " Pourquoi à ton avis les gens ne peuvent pas manger les criquets ?". Elle m'a demandé si personnellement je pouvais changer mes habitudes concernant ce que je mange. J'affirme en essayant de dire que si c'est pour la bonne cause, ça mérite d'essayer.

Impression générale :

C'était un oral d'anglais normal, je n'ai pas très bien développé mes idées au commentaire par manque de temps. Mais j'ai répondu à toutes les questions qu'elle posait.

Note: 06/20

Commentaire:

IMPOSSIBLE !! Je n'ai jamais eu moins de 13 en oral d'Anglais de toute ma vie. Je ne sais pas pourquoi elle m'a donné cette note, j'ai bien parlé anglais, je n'ai pas fait de fautes de langues et j'ai respecté la condition du temps.

D'ailleurs j'ai fait une réclamation mais la note vérifiée est toujours 6. Je suis frustrée et énervée ! Ça ne reflète pas mon niveau d'anglais.

Maths :

À 12h35 , l'examinatrice me fait entrer. Je suis la 1ère candidate de l'après-midi. Ça me va parce que y' a personne qui présente durant ma préparation.

Sujet :

Exercice 1: Analyse

$$(E): \ln(x) y' + \frac{y}{x} = 1$$

1/ Résoudre (E) sur les intervalles ouverts $]0,1[$ et $]1,+\infty[$

2/ $\forall x \in]-1,+\infty[0, g$ est définie par :

$$g(x) = \frac{\ln(1+x)}{x}$$

montrer que g est prolongeable en une fonction C^∞ sur $-1,+\infty$

3/ (E) admet une solution prolongeable en C^∞ infini sur l' intervalle ouvert $0,+\infty$?

Exercice 2: Algèbre

Soient $A, B \in M_n(\mathbb{C})$, A et B sont diagonalisables

Montrer que :

$$AB=BA \Leftrightarrow \exists C \in GL_n(\mathbb{C}), \exists P, Q \in \mathbb{C}_n[X], A=P(C) \text{ et } B=Q(C)$$

Déroulement de l'oral:

A 12h50, je passe au tableau. La première question est simple, je la fais sans grosse difficulté mais avec une petite étourderie d'écriture qu'elle me corrige.

Ensuite, je passe à la deuxième question, au début je montre qu'elle est prolongeable par continuité , mais ce n'est pas suffisant. Il faut C^∞ .

Je passe à l'écriture sous forme de série entière et j'affirme qu'elle est C^∞ , elle me demande sur quel intervalle je répons sur $] -1, 1[$, ensuite je conclus en disant qu'il n'y a aucun souci pour l'autre intervalle et je passe à l'autre question, je commence par essayer de montrer que g est solution mais elle me rappelle qu'on a déjà trouvé les solutions. Et donc je pense au raccordement en 1.

Je commence par la continuité, et je trouve que pour qu'elle soit continue il faut respecter des conditions sur les constantes c , (grâce à une question de sa part).

Donc je trouve la forme de la solution, elle est proche de la fonction g , je fais un changement de variable et je conclus.

À 12h15, j'ai fini cet exercice, et elle me donne l'algèbre.

Je commence par montrer la réciproque, je dis une bêtise ("le produit est commutatif"), en oubliant que je manipule des matrices (c'est bête), ensuite je conclus avec le résultat voulu.

Pour l'implication, je n'avais aucune idée, elle me demande de montrer que les 2 matrices sont diagonalisables dans la même base. Je n'ai absolument aucune idée pour commencer.

Le temps passe, elle me demande de montrer que le sous espace propre de A est stable par B , je le fais avec encore une fois une étourderie d'écriture.

Elle me demande ce qu'on peut dire sur les espaces propres d'une matrice diagonalisable, ils sont supplémentaires, je l'écris. Ensuite elle me parle d'endomorphisme restreint au sous espace propre, j'écris des choses mais je ne comprends plus ce que je fais.

Elle me pose des questions auxquelles je réponds. Je dis des bêtises en passant.

Impression générale:

J'étais contente, j'avais très bien commencé l'analyse et la 1ère partie d'algèbre mais je n'ai pas réussi la réciproque, en plus j'ai dit plusieurs bêtises.

Je suis dégoutée.

Note: 14/20

Commentaire:

Finalement, j'ai bien réussi cet oral. Je crois qu'il faut juste réussir le premier exercice et le début du deuxième pour avoir une note correcte.

Conseils et remarques :

Voilà ce que je peux vous dire après ces 2 semaines et demi d'oraux:

- N'ayez pas peur de vous déplacer sur Paris tous seuls, télécharger les applications RATP ou CityMapper, et sortez toujours 1h de plus que le trajet de chez vous car il peut y avoir des perturbations des trajets.
- Venez toujours 1h ou minimum 30 minutes avant l'épreuve, ça va vous aider à vous rassurer et être plus calme. N'utilisez pas votre téléphone pendant l'attente, prenez ce temps pour faire quelques exercices de respiration : ça aide énormément.
- Pour l'aspect vestimentaire: j'ai remarqué que la majorité des garçons sont très bien habillés : pantalon et chemise ou polo (il y avait même des personnes avec des vestes) , avec des chaussures ou des baskets blanches. Concernant les filles, j'étais déçue. La plupart des filles ne faisaient aucun effort, elles étaient en t-shirt, jean. Il y avait des filles qui mettaient des robes qui ne respectait pas les critères ou des mini jupes. Rares sont les filles qui rentraient dans le thème. Pour moi, pantalon et chemise faisaient l'affaire. C'était présentable et en même temps confortable.
- Le plus important est de ne pas perdre confiance en vous, garder la motivation et ne pas se laisser faire. Si vous ne savez pas faire, ce n'est pas grave mais donnez vous à fond, présentez tout ce que vous savez même si vous savez que ça n'aboutira pas. Vos pistes de réflexion sont importantes. Personnellement, je n'ai pas su montrer ma motivation dans quelques épreuves et c'est exactement les oraux que j'ai ratés.
- En général, il y a des candidats qui parlent des écoles qu'ils visent ou de comment ils ont passé leurs épreuves. Ne vous laissez pas impressionner. Ne les écoutez pas. Mettez vos écouteurs au pire.
- Pour le concours de Mines Ponts, n'hésitez pas à prendre les bonbons qu'ils donnent parce que c'est très bon, pour Centrale, prenez les goodies qu'ils donnent aussi pour garder un souvenir.
- Pour le logement, il n'y avait pas d'ustensiles de cuisine. Manger était une galère. Tenez compte de cette partie si vous êtes logés dans les résidences qu'ils proposent.
- Pour les activités, je n'assistais pas parce que je préférais me reposer après les épreuves qui fatiguent beaucoup. Mais, ils proposent des activités intéressantes, n'hésitez pas à essayer.
- Et enfin, n'hésitez pas à lire les rapports de jury. Personnellement, ça me rassurait donc je vous invite à le faire.

Récapitulatif des notes :
Écrit

Matière	Coefficient	Note
Mathématiques 1	4	12.70
Mathématiques 2	3	08.90
Français	5	11.60
Sciences industrielles	4	09.40
Physique 1	3	15.50
Anglais	3	12.30
Chimie	2	12.90
Physique 2	4	14.00
Informatique	2	10.90

Total scientifique	180
Total écrit	390.1

Barre scientifique	140
Barre écrit	365

Récapitulatif des notes:
Oral

Matière	Coefficient	Note
Mathématiques	9	14.00
Physique	9	7.00
Français	6	7.50
Anglais	5	6.00
TP S2I	6	9.00
TIPE	6	15.00
Arabe	3	16.50

Rang du classement	1001
--------------------	------

Procédure d'intégration :

J'ai intégré les classes préparatoires pour avoir une des Centrales. Le rêve fou de la plupart des étudiants en CPGE est d'avoir la chance d'intégrer CentraleSupélec. C'était mon rêve aussi, pour cela, je me suis inscrite dans tous les concours et toutes les écoles Centrale particulièrement.

Le temps passait et je commençais à me rendre compte de la difficulté d'avoir ce genre d'écoles, il fallait être plus réaliste. Cependant, je n'ai pas lâché l'affaire. Je voulais une grande école. Après le forum, j'étais fascinée par la présentation de l'ENSTA faite par Arthur Depret. Alors, je me suis fixée comme objectif de réussir à être étudiante dans cette école.

Après les écrits, je commençais à perdre espoir parce que pour moi, je n'allais pas être admissible aux grands concours, notamment Les mines et Centrale, et je pensais même rater CCINP à cause des maths. Toutes mes idées étaient fausses.

Donc, je passe les oraux. En vrai, je savais que je n'allais pas être admise à l'ENSTA, car mon total d'écrit ne m'aidait pas. Mais bizarrement, je n'étais pas triste. A un moment, je savais que cette école ne m'était pas destinée et donc je me suis intéressée à Centrale Marseille. J'ai passé mes oraux en ne pensant qu'à cette école et je n'allais même pas passer l'entretien scientifique des Arts et Métiers parce que je n'ai jamais considéré la possibilité d'intégrer les Arts. Pour moi, cette école ne me correspondait pas. Je suis partie pour la découverte.

Les notes d'oral sont tombées et donc j'allais mettre Centrale Marseille en 1er vœu mais je n'ai pas pu le faire, on dirait qu'il y avait une force qui me disait de ne pas le faire. Je pouvais mettre IMT Atlantique en 1er vœu aussi parce que j'avais une petite chance de l'intégrer d'après les statistiques de SCEI, mais je ne l'ai pas fait non plus. Et puisque, j'étais très loin dans le classement des Arts, je me suis dit que j'allais la mettre en 1er comme ça j'attends la 2ème proposition et ça me laisse un peu de temps pour réfléchir.

GROSSE SURPRISE: j'étais admise aux Arts et Métiers dès la première proposition. J'étais contente d'avoir une grande école comme celle-là mais je me posais plein de questions en même temps. Pour cela, je me suis laissée guidée par le destin et je me suis retrouvée aux Arts et Métiers de Lille.

Je ne regrette en aucun cas mon choix. Je suis très contente d'avoir suivi mon instinct de mettre les Arts en 1er choix. J'aime beaucoup l'ambiance de l'école, les cours aussi et surtout les opportunités qu'elle propose. Pour l'instant, je suis très satisfaite, on verra ce que l'avenir nous réservera.

Dernier mot:

Je remercie énormément Arthur Depret pour l'initiative qu'il avait prise en partageant son rapport l'année dernière. Ça m'a vraiment aidé, donc j'espère que mon rapport vous aidera aussi.

Ce que je peux vous conseiller:

-Permettez vous d'être fatigués de temps en temps, c'est normal donc ne culpabilisez pas.

-Ne cherchez pas à avoir la plus grande école ou la mieux classée, mais plutôt celle qui vous va en tant que personne.

-Suivez votre instinct, des fois ça vous mène à l'endroit où vous devez être.

Finalement, j'espère que vous allez trouver votre propre chemin et que les deux années de prépa laisseront d'agréables souvenirs.